



Manual de Proprietário

Chill 50



ÍNDICE

Bem-Vindo!	4
Introdução	5
Segurança	5
Equipamentos de Proteção	6
Acessórios	7
Verificações Diárias	8
Dados Técnicos do Veículo	10
Veículo	11
Componentes	11
Identificação do Veículo	12
Número de Motor	12
Número de Identificação do Veículo (VIN)	12
Painel de Instrumentos	12
Comutadores	13
Canhão de Ignição/ Bloqueio de Direção	14
Verificações Gerais	15
Óleo do Motor	15
Filtro de Ar	16
Folga do Punho Acelerador	16
Folga das Manetes	17
Pressão dos Pneus	17
Profundidade do Rasto	18
Pneumáticos	18
Pastilhas e Maxilas de Travão	18
Bateria	19
Caixa de Fusíveis	20
Manutenção	21
Tabela de Manutenções	21

<i>Cuidados com o Veículo</i>	24
<i>Sistema de Combustível</i>	24
<i>Períodos de Paragem Prolongados</i>	24
<i>Depois de Paragens por Períodos Prolongados</i>	25
<i>Limpeza do Veículo</i>	25
<i>Período de Garantia</i>	26
<i>Ativação de Garantia</i>	26
<i>Exclusões de Garantia</i>	26
<i>Índice de Figuras</i>	29
<i>Índice de Tabelas</i>	29

Bem-Vindo!

Parabéns pela preferência na compra da sua UM!

Leia atentamente este manual de forma a usufruir de todas as vantagens do seu veículo. Este manual para além de o esclarecer acerca do funcionamento, inspeções e manutenções, apresenta igualmente informações relevantes acerca da sua segurança e de terceiros.

Adicionalmente, os vários conselhos fornecidos neste manual irão ajudá-lo a manter o seu veículo nas melhores condições.

Em caso de dúvida, por favor, não hesite em contactar o seu Concessionário Oficial.

A equipa UM Motorcycles deseja-lhe boas viagens. Mas lembre-se que a segurança está sempre em primeiro lugar!

A UM Motorcycles é uma marca em constante evolução e desenvolvimento no âmbito da melhor satisfação dos seus clientes por todo o mundo, pelo que é possível encontrar algumas diferenças nos grafismos apresentados neste manual conforme os mercados e desenvolvimento do produto.

Caso necessite de assistência técnica, lembre-se que o seu Concessionário Oficial é quem melhor conhece o seu veículo. Utilize sempre peças e acessórios originais UM Motorcycles.



A UM Motorcycles reserva o direito de alterar os seus produtos, bem como o manual sempre que for necessário/oportuno.

Introdução

A leitura integral e atenta deste manual de proprietário é fundamental para o ajudar a familiarizar-se com todos os comandos do motociclo e conhecer as suas características, capacidades e limitações de modo a proporcionar uma condução em segurança.

O proprietário tem a responsabilidade de preservar as condições de segurança e funcionamento do motociclo.

A utilização e operação segura dependem das habilitações técnicas de condução e da experiência do condutor.

Antes de iniciar a condução informe-se acerca da legislação em vigor.

Segurança

O condutor deve possuir formação qualificada e possuir todos os requisitos legais em vigor (licença ou licença provisória, matrícula, registos).

Nunca utilize um veículo sem ter os conhecimentos necessários sobre o mesmo. Contacte o seu concessionário para mais informações acerca das verificações que devem ser frequentemente feitas ao seu veículo.

Este veículo foi desenhado para um uso exclusivo em estrada, não o use em terrenos fora de estrada.

Permaneça sempre dentro dos limites de velocidade e nunca viaje mais rápido do que aquilo que as condições da estrada e o trânsito permitem.

Evite fazer travagens bruscas em pisos molhados ou com gelo uma vez que é extremamente perigoso.

O período de rodagem do seu veículo é de 1000kms de funcionamento. Nos primeiros 100 quilómetros, utilize os travões com cuidado e evite travagens bruscas ou prolongadas.

Até aos 500kms, não atinja rotações superiores a 80% do regime máximo permitido e não mantenha uma rotação de motor constante.

Até aos 1000kms, aumente gradualmente a velocidade até atingir o máximo permitido.

A utilização cuidadosa do motor e dos componentes de desgaste durante este período irá melhorar o desempenho e durabilidade do veículo e seus componentes.

Assinale sempre as mudanças de direção e de faixa. Certifique-se de que os outros o conseguem visualizar.

Seja cuidadoso ao passar por veículos parados uma vez que os ocupantes podem não o ver e abrir a porta do carro repentinamente.

A posição tanto do condutor como do passageiro é muito importante para o controlo do veículo.

Durante a viagem, para manter o controlo do veículo, o condutor deve manter ambas as mãos no guiador e ambos os pés nos pousa-pés.

Nunca transporte um passageiro que não seja capaz de colocar ambos os pés no pousa – pés.

Nunca sobrecarregue o veículo uma vez que irá perder estabilidade de condução. Se transportar algum tipo de carga, certifique-se de que esta está bem-acondicionada e o peso devidamente distribuído.

Nunca conduza o veículo sob o efeito de álcool, drogas ou medicamentos que provoquem sonolência.

Utilize sempre capacete, equipamentos de proteção e roupas adequadas e preferencialmente de cores vivas.

Equipamentos de Proteção

A maioria das mortes por acidentes em motociclos ou ciclomotores são causadas por lesões na cabeça. O uso de capacete é fundamental para prevenir e reduzir essas lesões.

Use sempre um capacete homologado.

Use uma viseira ou óculos apropriados. O vento em contacto com a visão desprotegida pode reduzir a visibilidade e atrasar a perceção de situações de perigo.

O uso de blusão, botas, calças, luvas, etc., é extremamente eficaz na prevenção de lesões corporais.

Nunca use roupas que se possam prender nas manetes, pousa-pés, rodas, corrente de transmissão, etc., evitando assim causar qualquer dano ou acidente.

Vista sempre roupa adequada que proteja as pernas, tornozelos e pés. O motor e o sistema de escape atingem temperaturas altas durante e depois da viagem e podem causar queimaduras.

O passageiro também deverá cumprir estas normas de precaução.

Acessórios

A instalação de produtos não originais ou a introdução de outras alterações no veículo, podem invalidar a aplicabilidade de garantia. As mudanças nas carenagens ou nas características operacionais, poderá expô-lo a si e a outros a um sério risco de acidente ou morte. Assim, é responsável por qualquer acidente que possa ocorrer devido às alterações feitas ao veículo.

Nunca instale acessórios que possam comprometer o desempenho do veículo. Antes de utilizar qualquer acessório, certifique-se que estes não reduzem a distância entre o veículo e a estrada ao circular nas curvas, que não limitam a suspensão, a direção ou o manuseamento de todas as funções do motociclo. Certifique-se ainda de que as luzes e os refletores estejam sempre visíveis.

Acessórios fixos no guiador ou na zona da forqueta podem criar instabilidade devido à má distribuição do peso ou à alteração da aerodinâmica. Ao fixar acessórios no guiador ou na zona da forqueta, lembre-se de que estes têm de ser o mais leves possível.

Acessórios grandes ou volumosos podem comprometer seriamente a estabilidade do veículo pois causam instabilidade na aerodinâmica.

Certos acessórios podem fazer com que o condutor mude a sua posição normal de condução. Uma posição incorreta limitará a liberdade de movimento do condutor assim como a sua capacidade de controlo do veículo. Por esta razão, a fixação deste tipo de acessórios não é aconselhável. Acessórios elétricos precisam de especial cuidado ao serem fixados. Se estes acessórios ultrapassarem a capacidade do sistema 10 elétrico do veículo, poderão causar falhas como a perda das luzes e energia do motor. A utilização de acessórios elétricos pode comprometer a longevidade da bateria do veículo.

Diversas empresas sem qualquer ligação à UM Motorcycles produzem peças e acessórios ou oferecem outras modificações que, por não poderem ser devidamente testados pela UM Motorcycles, não deverão ser instalados no veículo.

A UM Motorcycles não aprova nem recomenda a utilização de acessórios não originais nem a modificação das características originais do veículo, mesmo que vendidos e instalados por um concessionário oficial.

Verificações Diárias

Para garantir uma condução segura, bem como a longevidade dos componentes do seu veículo, por favor, verifique regularmente os seguintes itens do seu veículo:

1. Inspeção da direção: Rode o guiador até ao limite para ambos os lados, certificandose que o curso da direção está totalmente livre e gira de forma natural.

2. Travões: Verifique o nível do óleo, que deverá encontrar-se sempre entre o limite mínimo e o limite máximo indicado.

3. Pneus: Verifique a pressão e a profundidade do rasto.

4. Combustível: certifique-se de que tem combustível no veículo antes de iniciar a condução. **ATENÇÃO:** Nunca ateste o depósito até ao topo. Devido à legislação em vigor, os vapores de combustível existentes dentro do depósito de combustível não podem ser libertados diretamente para a atmosfera e por isso o veículo está equipado com um sistema de filtragem desses vapores. Caso esse sistema fique obstruído ou contaminado, poderá resultar num funcionamento irregular da bomba de combustível, e até mesmo resultar em danos no depósito.

5. Luzes: Verifique o bom funcionamento das luzes do veículo.

6. Nível dos lubrificantes: Verifique o nível dos diferentes lubrificantes (óleo de motor, travões...)

7. Estado dos espelhos: Verificar se os espelhos estão em conformidade.

Sempre que a inspeção evidencie a necessidade de substituição de peças, utilize peças de origem que poderá adquirir através do seu concessionário.

Dados Técnicos do Veículo

MOTOR	
Tipo	Monocilíndrico, 4 tempos, 2 válvulas
Cilindrada	49.6 c.c.
Potência Máxima	2.1 Kw a 7500rpm
Refrigeração	Ar
Alimentação	Carburador Eletrónico
Sistema de Arranque	Elétrico
Transmissão	Automática
Velas	NGK-CR7HSA
CHASSIS	
Suspensão (Dianteira/Traseira)	Forquilha telescópica, amortecimento hidráulico
Travão (Dianteira/Traseira)	Disco/ Tambor
Pneu (Dianteira/Traseira)	110/70-12 / 120/70-12
Comprimento	1900
Largura	705
Altura	1135
Distância entre eixos	1330
Peso	96 kg
Capacidade do depósito	7L
Lotação	Homologada 2 pessoas

Tabela 1 - Dados Técnicos do Veículo

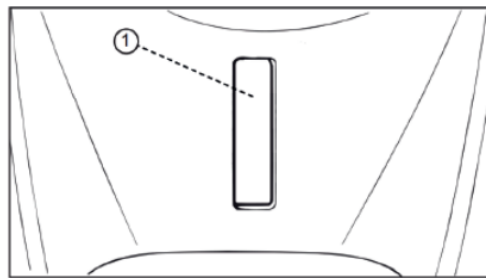
Veículo

Componentes



1. Farol
2. Pisca esquerdo dianteiro
3. Porta-luvas
4. Banco
5. Suporte traseiro
6. Disco travão
7. Descanso lateral
8. Descanso central
9. Pedal de kick
10. Filtro de ar

Identificação do Veículo



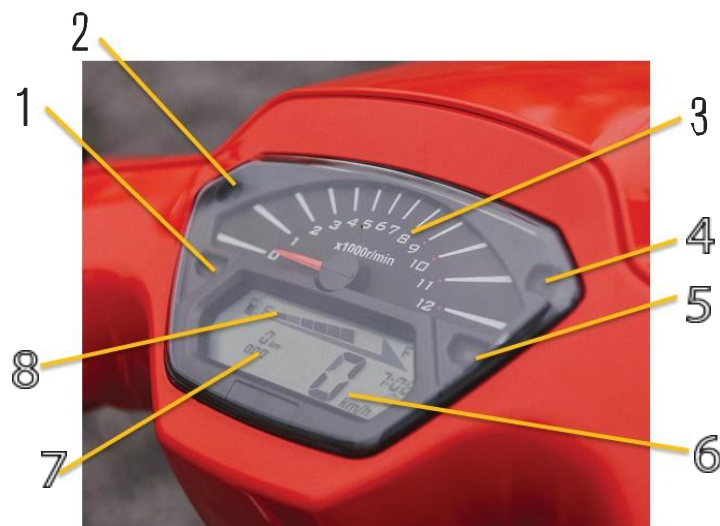
Número de Motor

O número de motor está gravado no cárter esquerdo, acima do descanso.

Número de Identificação do Veículo (VIN)

O VIN (1) encontra-se gravado no quadro, na zona da coluna do chassis. Para ter acesso ao mesmo, é necessário abrir o compartimento.

Painel de Instrumentos



- 1. Indicador de pisca esquerdo:** Irá acender quando acionar o pisca esquerdo com o interruptor.
- 2. Indicador de máximos:** Irá acender quando o interruptor estiver na posição dos máximos.
- 3. Conta RPM:** Indica as rotações do motor.

4. **Luz de Motor:** A luz deverá acender quando liga a chave no canhão de ignição, mas uma vez que o motor tenha arrancado, a luz deverá desligar-se. Caso a luz permaneça acesa, indica que existe uma avaria no sistema de gestão do motor.
5. **Indicador de pisca direito:** Irá acender quando acionar o pisca direito com o interruptor.
6. **Velocímetro:** Indica a velocidade instantânea do veículo.
7. **Odómetro:** Indica a distância total já percorrida.
8. **Indicador do nível de combustível:** Indica a quantidade de combustível no depósito.

Comutadores

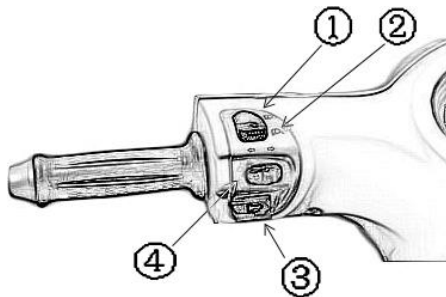


Figura 1 - Comutador Esquerdo

1. Interruptor de luz de máximos
2. Interruptor de luz de médios
3. Buzina
4. Interruptor de piscas

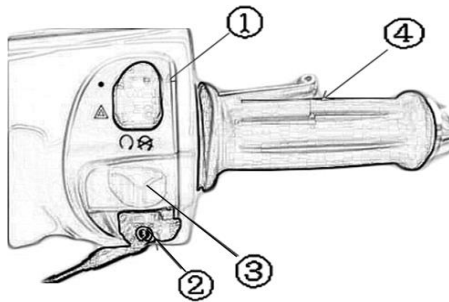


Figura 2 - Comutador Direito

1. Interruptor de luz de emergência
2. Botão de START
3. Interruptor de corte de corrente
4. Punho de acelerador

Canhão de Ignição/ Bloqueio de Direção




O canhão de ignição encontra-se próximo do guidador e possui 4 posições: “ON”, “OFF”, abrir compartimento do banco e bloqueio de direção.

ON: Ao rodar a chave para esta posição, todos os circuitos elétricos são ativados, o motor pode ser ligado e a chave não pode ser removida.

OFF: Com a chave nesta posição, os circuitos elétricos estão todos desligados e é possível remover a chave.

Compartimento do banco: Quando a chave está na posição OFF, gire-a no sentido anti-horário sem pressionar, de forma a abrir o compartimento do banco.

Bloqueio de Direção: Quando estacionar o veículo utilize o bloqueio de direção para evitar roubos. Rode o guidador para a esquerda e depois rode a chave no canhão para a posição  e remova a chave. A direção fica bloqueada.

ATENÇÃO: Quando estiver com o veículo em movimento, nunca rode a chave para a posição “OFF” ou “Bloqueio de direção”. Desta forma, todos os circuitos elétricos serão desligados, e poderá perder o controlo do veículo e ocorrer um acidente.

Verificações Gerais

Óleo do Motor

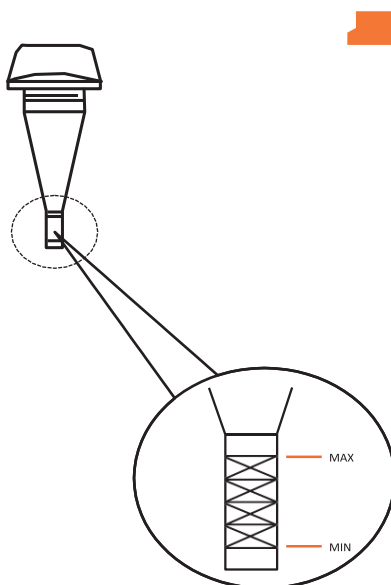
Antes de circular, verifique sempre o nível de óleo do motor, bem como se existe alguma fuga. Se encontrar alguma fuga, contacte de imediato o seu concessionário.

Verificar o nível do óleo:

1. Apoie o veículo no descanso central (colocar o veículo inclinado pode levar a erros de verificação do nível).
2. Ligue o motor, deixe aquecer por alguns minutos e desligue – o.
3. Aguarde alguns minutos para deixar o óleo assentar, rode o tampão do óleo do motor no sentido contrário ao dos ponteiros do relógio e remova – o. Limpe a vareta do óleo e volte a colocá-la (sem rodar). Volte a retirar a tampa e verifique o nível de óleo na vareta.
4. Se o nível do óleo estiver baixo, adicione óleo até ao nível adequado.
5. Coloque a vareta e rode a tampa no sentido do sentido dos ponteiros do relógio para fecha – la.

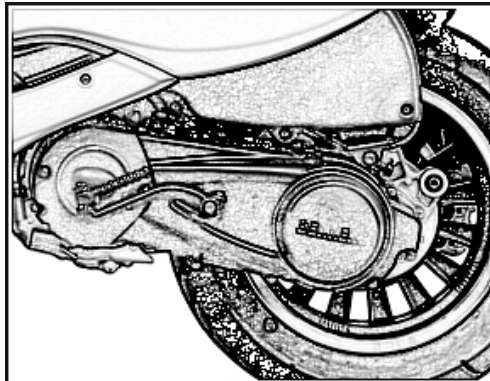
O nível do óleo deve estar entre o limite máximo e o limite mínimo.

NOTA: O óleo recomendado pela marca é 10W40.



Filtro de Ar

O filtro de ar deve ser mudado regularmente de acordo com o plano de manutenções (*ver [pág. 22](#)*). O mesmo deve ser mudado com mais frequência caso circule regularmente em ambientes húmidos ou poeirentos.



TROCAR O FILTRO DE AR

1. Retire os parafusos e a tampa da caixa do filtro de ar.
2. Retire o filtro de ar.
3. Verifique o estado do filtro e, caso esteja demasiado sujo ou danificado, troque por um novo.
4. Coloque o filtro de ar, coloque a tampa da caixa e coloque os parafusos.

Folga do Punho Acelerador



A folga do punho acelerador deve ser 3~5mm. Caso seja necessário ajustar, por favor contacte o seu concessionário.

Folga das Manetes



Figura 3 - Manete de Travão Traseiro



Figura 4 - Manete de Travão Dianteiro

A manete de travão dianteira não tem folga. Caso verifique folga, contacte o seu concessionário.

A manete de travão traseira deve ter folga de cerca de 10mm. Caso seja necessário ajustar, contacte o seu concessionário.

Se sentir o travão demasiado solto e suave, isso indicará a presença de ar no sistema de travagem. Por favor, contacte o seu concessionário, uma vez que a presença de ar nos travões pode reduzir a capacidade de travagem e causar um acidente.

Pressão dos Pneus

Verifique a pressão dos pneus regularmente. A pressão dos pneus adequada é fundamental para uma maior estabilidade e conforto do veículo e durabilidade dos pneus. Verifique e ajuste, se necessário, a pressão dos pneus quando estiverem frios. Conduzir o veículo com a pressão incorreta pode levar a perda de controlo do mesmo, resultando em ferimentos ou até morte.

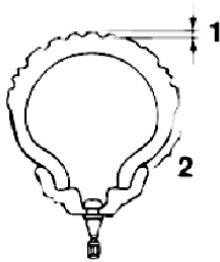
Ajuste a pressão dos pneus segundo a seguinte tabela:

Pressão dos Pneus em Frio	
Dianteiro	2.2 – 2.3 Bar
Traseiro	2.2 – 2.3 Bar

Tabela 2 - Pressão dos Pneus em Frio

Profundidade do Rasto

Verifique se a profundidade do rasto está dentro dos limites.



Rasto mínimo (dianteiro/traseiro): 1.6 mm

1. Rasto do Pneu
2. Lateral do Pneu

Pneumáticos

Pneus aprovados para este veículo:

- Pneu Dianteiro: 110/70 – 12
- Pneu Traseiro: 120/70 – 12

Quando necessitar de substituir os pneus, por favor contacte o seu concessionário.

Pastilhas e Maxilas de Travão

Verifique regularmente o desgaste das pastilhas/maxilas de travão.



Figura 5 - Pastilha de Travão Dianteira

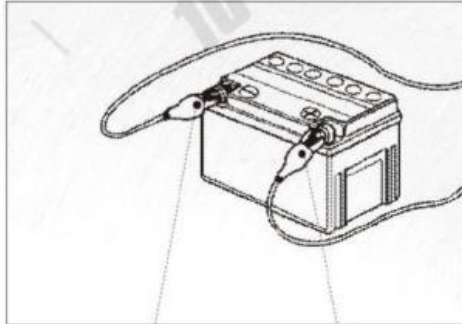


Figura 6 - Maxila de Travão Traseiro

Os indicadores de desgaste da pastilha/maxila de travão permitem verificar o desgaste sem desmontar o travão. Se o indicador estiver quase a tocar no disco do travão (dianteiro) ou a maxila (traseira) estiver abaixo do mínimo, entre em contacto com o seu concessionário para fazer a troca da pastilha/maxila.

Bateria

Este modelo está equipado com uma bateria selada e livre de manutenção. Não existe a necessidade de verificação do eletrólito ou adicionar água destilada. Contudo, é necessário verificar se os cabos estão bem apertados nos bornes e, caso não estejam, apertá-los.



Nunca tente remover as tampas da bateria ou irá danificar irremediavelmente a bateria.

Quando o nível de tensão diminui abaixo dos 12 V ou quando está completamente descarregada, o motor não pode ser iniciado.

Se sentir o motor de arranque com pouca capacidade de girar o motor, por favor, dirija-se ao seu concessionário para verificar o estado da bateria e do sistema de carga.

A bateria produz gases explosivos. Manter fora do alcance de faíscas, chamas, cigarros, etc. A bateria deve ser carregada num espaço ventilado.

Manter fora do alcance das crianças.

Localização da Bateria

A bateria está localizada debaixo do banco.

Carregar a Bateria

Carregue regularmente a bateria para que esta não atinja nível de tensão baixo. Se o veículo estiver equipado com acessórios elétricos opcionais e / ou se circular pouco ou a baixas rotações, a bateria irá descarregar mais rápido.

Armazenamento da Bateria

Caso pare o veículo por períodos prolongados, remova a bateria e mantenha-a carregada. Guarde-a num local fresco e seco e carregue-a pelo menos uma vez de 15 em 15 dias.

Antes de retirar a bateria, rode a chave para “off”. Retire o cabo negativo (-) e depois o positivo (+).

Antes de voltar a instalar a bateria no veículo, carregue-a completamente.

Ao reinstalar, ligue o cabo positivo (+) em primeiro lugar e depois o negativo (-). Assegure-se de que as ligações estão bem feitas e cubra-as com as proteções em borracha.

Caixa de Fusíveis

A caixa de fusíveis está localizada ao lado da bateria.

Caso seja necessário fazer a troca de algum fusível, entre em contacto com o seu concessionário.



Caixa de Fusíveis

Fusível: 10A

Manutenção

Para um funcionamento seguro do veículo é essencial uma manutenção adequada. Para o ajudar com a manutenção do seu veículo, este capítulo do manual fornece-lhe a tabela de manutenções, pela qual se deve guiar para manter o bom funcionamento do veículo. A tabela de manutenções apresentada tem como base o funcionamento do veículo em condições normais. Se conduzir frequentemente o veículo em terrenos difíceis, as manutenções terão de ser mais regulares e completas. As manutenções periódicas terão de ser executadas no seu concessionário e dentro dos períodos indicados. Para além de conhecimentos técnicos, o seu concessionário dispõe das ferramentas necessárias para realizar as manutenções. As manutenções devem ser registadas no Manual de Garantia e Manutenção e, quando solicitado, o manual terá de ser apresentado para propósitos de garantia.

Tabela de Manutenções

INTERVALO DE MANUTENÇÕES

Pré – entrega: 0 Km

1ª Manutenção: 500 Km

Manutenção Principal: A cada 2000 Km após a 1ª revisão

***Nos modelos aplicáveis**

Tabela 3 - Intervalo de Manutenções

Plano de Manutenções

Pré-entrega

1ª Manutenção

Man. Principal

			Pré-entrega	1ª Manutenção	Man. Principal
Geral	Preparação	Descrição/ explicação do plano manutenção ao cliente (Kms/ horas/ data)	•		
		Verificar características do veículo (VIN, Nr. Motor) / documentação	•		
Motor	Filtro ar	Filtro: verificar/ limpar/ lubrificar / Substituir		•	•
		Cx. filtro: verificar/ limpar		•	•
		Tubagens: verificar (ex: fugas, entupimentos, apertos)		•	•
	Válvulas	Inspeção visual - verificar desgaste da arvore de cames			•
		Verificar e ajustar a folga das válvulas		•	•
	Pistão/Cilindro	Verificar compressão			•
	Óleo do motor	Substituir o óleo e o filtro		•	•
		Verificar radiador de óleo e tubos de ligação (fugas, entupimentos, apertos)		•	•
	Escape	Verificar o aperto do coletor e linha de escape	•	•	•
		Verificar o estado da linha, (fugas, estrangulamentos, etc.)		•	•
		Verificar o estado das proteções às peças envolventes ao escape		•	•
	Tubos de respiro/ purga	Verifique o estado e a ausência de obstruções		•	•
	Cabo do acelerador	Funcionamento suave	•	•	•
		Estado (Tem ferrugem? Cortes? Passa nos locais corretos?)		•	•
		Lubrificação (utilizar lubrificantes aconselhados pela marca)	•	•	•
	Ralenti	Verificar e ajustar a folga da manete do acelerador	•	•	•
Verificar e ajustar			•	•	
Sistema de refrigeração	Verificar a presença de sujidade e danos no radiador		•	•	
	Verificar o aperto dos tubos do radiador		•	•	
	Verificar abraçadeiras e possíveis danos nos tubos do radiador		•	•	
	Verificar nível do fluido de refrigeração	•	•	•	
	Verificar estado do fluido de refrigeração			•	
	Substituir fluido de refrigeração			•	
Sistema de Combustível	Tubos	Verificar abraçadeiras e possíveis danos nos tubos de combustível		•	•
		Verificar se há obstruções nos tubos de ventilação e purga		•	•
	Depósito de combustível	Verificar linha do sistema de combustível		•	•
		Verificar o estado e possíveis danos no tampão e no depósito de combustível		•	•
Carburador e sistema injeção	Verificar e ajustar		•	•	
	Limpar o carburador			•	
	Verificar e ajustar arranque a frio (manual / automático)		•	•	
Sistema de transmissão	CVT	Verificar/substituir a correia e polis		•	•
		Verificar/limpar sujidade ou detritos na tampa do variador		•	•
		Verificar/ substituir peças de desgaste (ex.: roletes, deslizadores, espaçadores, ...)		•	•
		Verificar o funcionamento da embraiagem centrífuga (testar o funcionamento)		•	•
		Verificar correta vedação do vedante do veio cambota			•
	Verifica apertos de fixação do variador		•	•	
	Transmissão	Verificar ventilação e tubos de respiro		•	•
Óleo transmissão - verificar o nível do fluido e estado		•	•	•	
	Substituir o óleo de transmissão			•	

Sistema de travagem	Travão de serviço	Verificar/ajustar folga da manete	•	•	•
		Verificar as linhas travão: bomba de travão e pinça travão para deteção de fugas ou danos	•	•	•
		Verificar o nível e a qualidade do óleo de travão		•	•
		Substituir óleo de travão			•
	Pinça de travão/Bomba principal tr.e fr.	*Verificar as maxilas de travão e o tambor	•	•	•
		Confirmar apertos dos componentes	•	•	•
		Verificar o desgaste (vedantes, retentores, o-rings, borrachas) e substituir se necessário		•	•
	Pastilhas e discos	Verificar a espessura de pastilhas de travões e substituir quando necessário		•	•
		Verificar o desgaste dos discos de travão e substituir se necessário		•	•
		Confirmar apertos dos componentes	•	•	•
Chassi	Pneus	Verificar estado (exemplo: fissuras)		•	•
		Verificar profundidade de perfil		•	•
		Verificar a pressão dos pneus	•	•	•
	Jantes	Verificar estado (fratura, deformação)		•	•
		Verificar o binário de aperto das fêmeas da roda	•	•	•
	Casquilhos e sinoblocos	Verificar folgas		•	•
		Verificar o nível de deterioração das borrachas		•	•
	Amortecedores	Verificar danos do veio (arranhões, fissuras)		•	•
		Verificar o funcionamento e a presença de fugas nos amortecedores		•	•
		Verificar possíveis danos nas molas		•	•
	Rolamentos de rodas	Verificar o desgaste dos pontos de fixação do amortecedor		•	•
		Verificar o desgaste e a folga. Lubrificar.		•	•
	Direção	Verificar bom funcionamento da direção (exemplo: se está presa)	•	•	•
		Verificar/corrigir o desgaste/folga dos rolamentos de direção		•	•
		Verificar se há desgaste e deterioração dos tirantes		•	•
		Confirmar aperto de todos os componentes	•	•	•
	Descanso central e lateral	Verificar alinhamento e outros possíveis danos na direção	•	•	•
Verificar o funcionamento/confirmar apertos/ lubrificar		•			
Carenagens superficiais	Verificar o estado/reapertar ou substituir em caso de dano		•	•	
Quadro	Verificar se há deterioração de partes do quadro e soldas			•	
Sistema elétrico	Bateria	Verificar/limpar os bornes da bateria	•	•	•
	Fusíveis	Verificar os fusíveis		•	•
		Verificar os fusíveis sobressalentes e acrescentar se necessário		•	•
	Iluminação	Verificar toda a iluminação da mota	•	•	•
		Ajustar os máximos e os médios	•	•	•
	Buzina	Verificar o funcionamento	•	•	•
	Velas (gasolina)	Verificar as condições (faísca, coloração, resíduos)		•	•
Substituir as velas de ignição				•	
Cablagem	Manutenção e verificação das ligações (utilizar spray anti humidades se necessário)		•	•	
	Verificar correta passagem dos fios (exemplo: verificar distância suficiente das peças quentes em relação à cablagem)	•	•	•	
Elementos de Comando	Velocímetro	Quilometragem e horas de serviço (Verificar correto funcionamento)	•	•	•
	Luzes de aviso	Verificar se todas funcionam	•	•	•
	Interruptores	Verificar a suavidade e desempenho de interruptores, alavancas e botões	•	•	•
	Espelhos	Verificar apertos	•	•	•
	Punhos	Verificar apertos, desgaste ou danos		•	•
	Arranque manual	Verificar funcionamento	•	•	•
	Verificações finais e documentação	Test drive (potência do motor, desempenho travagem, ruídos, ...)	•	•	•
		Limpar o veículo	•	•	•
Registo no manual de manutenção e garantia		•	•	•	

Tabela 4 - Plano de Manutenções

Cuidados com o Veículo

Sistema de Combustível

ATENÇÃO: Nunca atestar o depósito até ao topo!

Devido à legislação em vigor, nomeadamente a partir da norma Euro 4, os vapores de combustível existentes dentro do depósito de combustível não podem ser libertados diretamente para a atmosfera.

Para evitar que isso aconteça, o veículo está equipado com o sistema EVAP em que os vapores de combustível são canalizados para o canister, que através de carvão ativo os irá filtrar.

A linha do canister tem início no topo do depósito e não poderá ser contaminada por combustível; caso seja contaminada, o carvão ativo existente no canister ficará saturado, deixando de cumprir a sua função e o canister terá que ser substituído.

Caso a linha do canister fique obstruída ou contaminada poderá ocorrer uma das seguintes situações:

- Barulho anormal da bomba de gasolina;
- Avaria da bomba de gasolina;
- Danos no depósito por sucção.

Períodos de Paragem Prolongados

Quando o veículo não for utilizado por um longo período de tempo deve ser armazenado de forma adequada:

- Limpe o veículo.
- Remova a bateria e carregue-a totalmente. Guarde-a num local fresco e seco e carregue-a pelo menos uma vez de 15 em 15 dias.
- Coloque lubrificante adequado nos cabos, pedais, descanso central e lateral.
- Coloque lubrificante protetor nos componentes cromados.

- Armazene o veículo num local seco e coloque-o no descanso central ou suporte apropriado para que o seu peso não seja suportado pelos pneus – corrija a pressão de ar do pneu e evite que a borracha dos pneus fique seca e quebradiça, aplicando um lubrificante adequado, mas primeiro limpe cuidadosamente. Não armazene o veículo ou os pneus num local quente por longos períodos de tempo.
- Tape a saída do escape para evitar entrada de humidade.
- Proteja o veículo com uma cobertura adequada e coloque-o num local com poucas alterações de temperatura e sem humidade. Afaste-o da luz direta do sol.

Depois de Paragens por Períodos Prolongados

Depois de limpar o seu veículo, instale a bateria e coloque combustível, faça uma verificação geral ao estado do seu veículo e teste-o a velocidades moderadas.

Limpeza do Veículo

Limpezas regulares irão ajudar a manter o funcionamento e estética do veículo, sendo também uma forma de evitar o aparecimento de pontos de corrosão. Componentes enferrujados influenciam negativamente o aspeto geral do seu veículo e um cuidado frequente e adequado não só vai ao encontro dos termos da garantia, como também influencia na manutenção de um bom aspeto o seu veículo, aumentando o tempo de vida e otimizando o desempenho.

O veículo deve ser limpo regularmente e com maior atenção após ter circulado em ambientes corrosivos ou salinos (neste caso, não utilizar água quente, uma vez que esta aumenta a ação corrosiva do sal e aplicar um spray anti corrosão em todas as superfícies metálicas).

Devem ser utilizados produtos de limpeza específicos para preservação dos componentes. Atenção: Não limpe o veículo com vapor ou com máquina de pressão de água. Tais máquinas podem danificar as carenagens, sistema de travagem e o sistema elétrico.

Utilize uma esponja macia, água fria e um detergente suave e neutro e evite produtos demasiado abrasivos. Após a lavagem, passe água para eliminar quaisquer resíduos. Se o detergente não for completamente removido, pode originar corrosão em alguns componentes, bem como danificar os plásticos.

Seque o veículo com um pano macio ou camurça para prevenir manchas de água ou aparecimento de corrosão.

Faça sempre um teste aos travões após a limpeza e antes de circular.

Período de Garantia

A marca oferece uma garantia limitada sobre todos os componentes do seu veículo contra defeitos de material ou mão de obra. Os produtos possuem 36 meses de garantia de utilização do veículo. A garantia, que tem início no dia de levantamento do veículo no concessionário, cobre o custo das peças e mão-de-obra da reparação ou substituição das peças com defeito. Esta garantia é transferível para outra pessoa durante o período de vigência. Para alteração dos dados de proprietário basta dirigir-se ao seu concessionário. Tal transferência não estenderá o prazo original da garantia.

Ativação de Garantia

No momento da compra do veículo deve ser feita a ativação do período de garantia do veículo. A partir do momento em que a marca receba os dados, o veículo terá 36 meses de garantia.

Exclusões de Garantia

O seguinte não está abrangido sobre qualquer tipo de garantia:

1. Desgaste normal do material.
2. Manutenção periódica.
3. Danos causados por falta de manutenções e falta de cuidados no manuseamento e armazenamento do veículo.
4. Danos resultantes da remoção de peças, reparações e manutenções incorretas, utilização de peças não aprovadas pela marca ou manutenções em oficinas fora da rede de concessionários autorizados ou reparadores independentes.

5. Danos causados por utilização anormal ou abusiva, negligência ou operação do veículo de maneira inconsistente com o recomendado neste manual.
6. Danos causados por acidentes, imersão do veículo, fogo, roubo, vandalismo ou qualquer força maior.
7. Condução com combustíveis, óleos ou lubrificantes não indicados para este veículo.
8. Oxidação ou corrosão resultantes da utilização em ambientes salinos ou de materiais corrosivos, assim como falta dos cuidados diários por parte do proprietário.
9. Danos provocados por corridas ou qualquer outra atividade de competição.
10. Danos resultantes de alterações feitas ao veículo que interfiram com o seu funcionamento, desempenho e durabilidade, ou o veículo alterado de forma a modificar a sua finalidade.

A garantia exclui qualquer tipo de falhas que não sejam causadas por defeitos no material ou de fabrico. Na garantia não estão cobertos componentes consumíveis, de desgaste geral, peças expostas a superfícies de fricção, tensões, condições ambientais e/ou contaminação e utilizadas para fins diferentes daqueles para os quais foram concebidas. Na listagem de componentes não abrangido pela garantia constam, entre outros, ou seguintes:

- Baterias
- Filtros
- Rolamentos
- Superfícies com e sem acabamento
- Componentes de travagem
- Lâmpadas
- Casquilhos
- Componentes/fluidos hidráulicos
- Componentes do corpo acelerador
- Lubrificantes
- Disjuntores / Fusíveis
- Vedantes

- Embraiagem e componentes
- Componentes do banco
- Líquidos de refrigeração
- Velas
- Correias
- Componentes da direção
- Componentes eletrónicos
- Componentes da suspensão
- Componentes do motor
- Jantes e pneus

A garantia não cobre perdas ou despesas pessoais, incluindo, quilometragem, custos de transporte, hotéis, refeições, taxas de envio ou de manuseamento, recolhas ou entregas de produto, veículo de substituição, tempo de imobilização do veículo, perda de lucros, perda de tempo de férias ou tempo pessoal.

ATENÇÃO: Consultar o Manual de Garantia e Manutenção, onde estão descritas detalhadamente todas as condições de garantia do veículo.

Índice de Figuras

<i>Figura 1 - Comutador Esquerdo</i>	13
<i>Figura 2 - Comutador Direito</i>	13
<i>Figura 3 - Manete de Travão Traseiro</i>	17
<i>Figura 4 - Manete de Travão Dianteiro</i>	17
<i>Figura 5 - Pastilha de Travão Dianteira</i>	18
<i>Figura 6 - Maxila de Travão Traseiro</i>	18

Índice de Tabelas

<i>Tabela 1 - Dados Técnicos do Veículo</i>	10
<i>Tabela 2 - Pressão dos Pneus em Frio</i>	17
<i>Tabela 3 - Intervalo de Manutenções</i>	21
<i>Tabela 4 - Plano de Manutenções</i>	23